

試驗簡報

齒葉南芥 (十字花科), 臺灣新記錄之高山植物

楊國禎^{1,3)} 彭鏡毅²⁾

摘要

本文記載生長於臺灣中、北部高山稜線附近, 岩碎地之高山植物 - 齒葉南芥 (*Arabis serrata* Franch. et Sav.), 屬於十字花科 (Brassicaceae), 為臺灣新記錄。本種植物之識別特徵為: 多年生無莖草本, 蓮座狀, 花枝叢生, 高10-20公分; 基生葉倒長卵形, 邊緣有鋸齒, 質地厚; 莖生葉橢圓形至卵形, 基部耳狀抱莖, 可達3公分長; 長角果直, 可達5公分長, 扁平, 寬約0.12公分; 種子具環翅, 頂端處驟寬。本文並提出臺灣產筷子芥屬檢索表。

關鍵詞: 齒葉南芥、十字花科、新記錄、高山植物、臺灣、分類學。

楊國禎、彭鏡毅 1996 齒葉南芥 (十字花科), 臺灣新記錄之高山植物。台灣林業科學 11(2): 229-231。

Research note

Arabis serrata Franch. et Sav. (Brassicaceae), a Newly Recorded Alpine Plant in Taiwan

Kuoh - Cheng Yang^{1,3)} and Ching - I Peng²⁾

【Summary】

Arabis serrata Franch. et Sav. (Brassicaceae), an alpine plant not previously recorded from Taiwan, is here reported. It occurs on scree slopes on mountain ridges above 3,000 m in northern and central Taiwan. Diagnostic characters of this species include a perennial, acaulescent, rosulate habit; fasciculate scapes ca. 10-20 cm

¹⁾ 臺灣省林業試驗所森林生物系, 台北市南海路 53 號 Division of Forest Biology, Taiwan Forestry Research Institute. 53, Nan-hai Rd., Taipei, Taiwan, ROC.

²⁾ 國立自然科學博物館, 台中市館前路 1 號及中央研究院植物研究所, 台北市研究院路二段 128 號 National Museum of Natural Science. 1, Kuan-Chien Rd., Taichung, Taiwan, ROC. \ Institute of Botany, Academia Sinica. Nankang, Taipei 115, Taiwan, ROC.

³⁾ 通訊作者 Corresponding author

1995 年 10 月送審 1995 年 12 月通過 Received October 1995, Accepted December 1995.

high; thick, simple, elongate - obovate basal leaves with serrate margins; elliptic to ovate, auriculate - clasping cauline leaves to 3 cm long; straight, flat siliques to 5 cm long, 0.12 cm wide; and seeds with ringed wings abruptly broadened at apex. A key to *Arabis* species in Taiwan is provided in Chinese.

Key words: *Arabis serrata*, Brassicaceae, Cruciferae, new record, alpine plant, Taiwan, taxonomy.

Yang, K. C. and C. - I Peng. 1996. *Arabis serrata* Franch. et Sav. (Brassicaceae), a newly recorded alpine plant in Taiwan. *Taiwan J. For. Sci.* 11(2):229 - 231.

第一作者於1995年8月23日，在雪山圈谷至雪山北峰間之聖稜線上，海拔3600 - 3800 公尺之高山岩屑地及石縫中，採集到一種具長角果的十字花科植物，經檢視標本之形態特徵，查對臺灣植物誌 (Liu and Ying, 1976)，中國植物誌第三十三卷 (十字花科) (周太炎, 1987) 及 Huang *et al.* (1995) 最近發表的臺灣筷子芥屬 (十字花科) 之小誌，確定為臺灣未記錄過的植物。復於檢視中央研究院植物所標本館 (HAST) 典藏之標本時，發現第二作者已於1985年採到此種植物 (C. - I Peng 8261)，並鑑定名為齒葉南芥 (*Arabis serrata*)，故共同發表。本文並比對日本植物誌 (Zoku, 1984) 與日本的植物圖鑑 (豐國秀夫, 1988; 林彌榮, 1983; 北川政夫, 1982) 描述和圖片，也檢視臺大植物系植物標本館 (TAI)，臺灣省林業試驗所植物標本館 (TAIF) 所藏之標本。

Arabis serrata Franch. et Sav. Enum. Pl. 1:33, 1875; Zoku, Fl. Jap. 489, 1984; Lan, Fl. Reip. Pop. Sin. 33:265, f. 72:4 - 8, 1987.

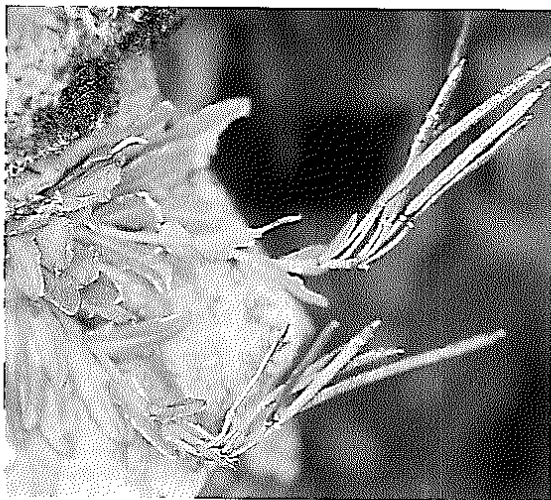


Fig. 1. *Arabis serrata* Franch. et Sav. in nature habitat

多年生無莖草本，蓮座狀，深綠色；主根粗壯；全株疏生直毛和分叉毛，花枝上毛比較多；花枝叢生，高10 - 20公分；基生葉倒長卵形至長匙形，無柄或柄具翅，長2 - 6公分，寬約1公分，邊緣有鋸齒，質地厚；莖生葉可達4片，橢圓形至卵形，可達3公分長，1.5公分寬，基部耳狀抱莖；總狀花序頂生，如折斷會分側枝，可達10餘朵花；長角果直，長可達5公分，扁平，無毛，寬約0.12公分；宿存花柱單一，長約0.1公分；種子多數，具環翅，頂端處驟寬。

分布日本、韓國和中國的安徽省。模式標本採自日本。

引證標本

Hsinchu Co.: Tapachienshan, Y. P. Yang s. n. July 2, 1976 (TAIF). Hualien Co.: Nanhutashan, J. C. Wang 3746 (TAI). Taichung Co.: Hsuehshan, K. C. Yang s. n. Aug. 23, 1995 (TAIF). Nantou Co.: Hohuanshan, C. - I Peng 8261 (HAST).

備註

本種植物在日本的變異很大，被區分成很多變種 (variety) 和品系 (form) (北川政夫, 1982; Zoku, 1984)。本種與台灣特有的台灣筷子芥 (*A. formosana* (Masamune) Liu & Ying) 間，有難區分之標本，亦與歐洲產之高山南芥 (*A. alpina* L.) 相似；唯葉厚且鋸齒較小，深綠色，毛比較少，可以與後兩者區別。它們之間的關係需要進一步的研究。

台灣產筷子芥 (*Arabis*) 屬植物檢索表

1. 莖生葉具柄

2. 基生葉圓形, 不分裂; 結果後的花序會長腋芽; 全株幾無毛……葉芽筷子芥 (*A. gemmifera*)
2. 基生葉倒卵狀匙形, 羽狀分裂; 花序不長腋芽; 全株具毛……玉山筷子芥 (*A. lyrata* ssp. *kamtchatica*)
1. 莖生葉無柄
3. 基生葉2-2.5公分寬; 莖生葉不抱莖……基隆筷子芥 (*A. stellaris* var. *japonica*)
3. 基生葉窄於1.5公分寬; 莖生葉抱莖
4. 基生葉近全緣, 淺綠色, 質薄軟……
……………台灣筷子芥 (*A. formosana*)
4. 基生葉鋸齒緣, 深綠色, 質厚硬……
……………齒葉南芥 (*A. serrata*)

誌謝

感謝潘主任富俊博士及臺大植物系標本館黃星凡先生提供寶貴的意見, HAST、TAI 及 TAIF 標本館借閱標本。

引用文獻

北川政夫 1982 *Arabis*。佐竹義輔, 大井次三

郎, 北村四郎, 亘里俊次, 富成中夫 (編), 日本の野生植物 II. 草本。平凡社。東京。127-138頁。

林彌榮 1983 日本の野草。山の溪谷社。東京。442-455頁。

豐國秀夫 1988 日本の高山植物。山の溪谷社。東京。414-426頁。

周太炎 (編) 1987 中國植物誌第三十三卷 - 十字花科。科學出版社。北京。483 + XXii 頁。

Huang, S. F., T. H. Hsieh, and T. C. Huang. 1995. Notes on the genus *Arabis* L. (Brassicaceae) in Taiwan. *Taiwania* 40 (4):385-390.

Liu, T. S. and S. S. Ying. 1976. Cruciferae. Pages 675-700. in: H. L. Li et al. (eds.). *Flora of Taiwan* 2. Epoch Pub. Co., Ltd., Taipei.

Zoku, H. 1984. *Arabis*. Pages 489-490. in: Ohwi. *Flora of Japan*. Smithsonian Institution, Washington, D.C.